

# Cie du Gaz

## LE MANUSCRIT DES CHIENS III Quelle misère !

### Fiche technique

v.1.0 – mai 2014



**Administration :**  
Françoise Boillat  
Pré-du-lac 21b  
CH-2416 Les Brenets  
Suisse  
fran4oise@bluewin.ch  
+41 (0)79 540 68 79

**Relations artistiques :**  
Guillaume Béguin  
8, rue de Cheneau-de-Bourg  
CH-1003 Lausanne  
Suisse  
guillaume@denuitcommedejour.ch  
+41 (0)78 608 57 39

**Technique et régie :**  
Matthias Mermod  
Numa-Droz 92  
CH-2300 La Chaux-de-Fonds  
Suisse  
matmermod@bluewin.ch  
+41 (0)79 449 01 04

## 1. Plateau, salle

Le plateau doit être plat, de couleur noir avec un minimum d'aspérités.

Dimensions idéales : 12 m au cadre, 10 m de profondeur

Dimensions minimum : 8 m au cadre, 8 m de profondeur

La salle et la scène doivent être complètement obscurcissables !

## 2. Habillage de scène

En principe nous jouons sans habillage. Si la cage de scène n'est pas utilisable à nu, nous demandons un habillage à l'allemande sur le pourtour de la cage de scène. La décision ce prendra en amont avec notre régisseur et le régisseur des lieux.

S'il y a une allemande, elle devra être posée avant notre arrivée.

Dans certains cas, l'utilisation de frises est requise. Prière de se référer au plan d'implantation spécifique que nous fournissons pour chaque lieu.

## 3. Décors, accessoires

Le décors est constitué de divers éléments mobiles qui sont parfois trainés ou glissés sur le plateau. Il est possible dans certain cas, que nous devions ancrer des objets dans le sol à l'aide de vis.

### Liste des éléments

- un lit à étage
- un vaisselier (en 2 parties)
- une cuisinière — à brancher, 3x16A, sur T15 (en Suisse), Euro16 Tri (ailleurs)
- un fauteuil
- une lampe
- une petite baignoire
- une cuvette de WC
- un paravent
- une table
- quatre chaises
- un haut tabouret
- une bassine en acier
- un petit meuble de salon
- un porte-manteau
- une radio
- divers accessoires de cuisine
- divers accessoires

Durant le spectacle, la cuisinière est utilisée pour cuire des aliments. Cette opération génère de la fumée en plus ou moins grande quantité. Une pipe allumée est également utilisée pendant le spectacle.

Il est donc nécessaire de désactiver les détecteurs incendie durant la représentation.

Environ 3 dl d'eau sont répandus au pied de la table pendant le spectacle.

## 4. Lumière

La hauteur sous-porteuse idéale doit être de 6.50 m.  
La hauteur minimum demandée doit être de 5.00 m.

### Matériel demandé

18	RJ 310 PC 1KW, lentille lisse	tous équipés de volets
06	ADB PC 2KW, lentille lisse	dont 2 avec volets
02	ADB PF 2KW	
08	RJ 614sx, DEC 16-35°	dont 1 avec iris
04	RJ 613sx, DEC 28-54°	toutes avec porte-gobo et couteaux
01	RJ 713sx, DEC 2KW 29-50°	avec un porte-gobo et couteaux
27	PAR64, CP62/MFL	
05	PAR64, CP60/VNSP	
08	PAR36/F1, 35W 6V PIN SPOT	
60	Circuits de 2KW minimum (230V, 10A), courbes de gradation paramétrables	
01	Console programmable avec séquentiel et sous-mâîtres, possibilité de programmer des chenillards, soft-patch. Type AVAB Presto! (console à la création) ou équivalent.	

### Nous fournissons

05 PAR46, 50W 12V PIN BEAM

### Gélatines (L=Lee, #=Rosco)

L107, L HT132, L154, L200, L201, L202, L213, L600, L602, L722, L733, L764  
#53, #54, #371, #372, #114, #119, #132

Nous utilisons également du Black Wrap et du Gaffer Alu noir pour les réglages.

Les projecteurs seront pré-implantés, patchés, gélatinés et testés avant l'arrivée du technicien de la compagnie. L'implantation lumière sera effectuée en fonction du plan fourni spécifiquement à votre théâtre, en accord avec la direction technique du lieu.

Selon les dimensions du plateau et du matériel à disposition, nous pouvons faire quelques ajustements sur le plan de feu. Ce point est soumis à discussion avant l'arrivée de la compagnie.

## 5. Son

### Matériel demandé

02	112P L-Acoustics ou équivalent (Diffusion au cadre, 2 sorties)
02	112P L-Acoustics ou équivalent (Diffusion au lointain, 2 sorties)
02	SB15P L-Acoustics ou équivalent (Diffusion au lointain, 2 sorties)
01	Yamaha 01V96 V2, 8 sorties (Slot + Omni out), ADAT in/out (attention nous n'utilisons pas le Master out) ou console numérique équivalente avec routing et delay sur les sorties, ADAT in/out.
01	Système intercom entre la régie et la scène (à l'entrée des comédiens)

### Nous fournissons

01	Carte son, Adat in/out, Firewire, avec câbles optiques
01	MacBook Pro, Logiciel LIVE 9
01	Un système Ear-Monitor pour diffusion dans la radio du décors (1 sortie)

Le plan de diffusion de face doit couvrir de manière homogène l'entier des spectateurs.

Le matériel de diffusion demandé correspond à une salle moyenne (env. 200 personnes). Nous souhaitons également que les haut-parleurs soit pré-implantés et fonctionnels avant notre arrivée, le patch et le routage de la console sera effectué avec notre technicien.

## 6. Loges, costumes

Loges pour 4 personnes, avec miroirs, eau courante (chaude et froide), machine à laver le linge et un endroit pour faire sécher les costumes.

Prévoir un catering pour 5-6 personnes.

Nous avons besoin d'une habilleuse pour le repassage des costumes le jour (matin) de chaque représentations.

## 7. Horaires et personnel

J-1

**Montage, réglages, conduite : 2 à 3 services**

**Service matin :**

- 02 Machinistes (déchargement et installation du décors)
- 02 Techniciens lumière (surtout pour les pointages)
- 01 Technicien son

**Service après-midi :**

- 01 Machiniste
- 02 Techniciens lumière (surtout pour les pointages)
- 01 Technicien son

**Service du soir :**

à confirmer dans l'après-midi.

- 02 Techniciens lumière (surtout pour les pointages)

J-0, première représentation

**Finitions, conduite, raccords : 2 services**

**Service matin :**

- 01 Machiniste
- 01 Technicien lumière
- 01 Habilleuse (repassage)

**Service après-midi et représentation :**

- 01 Technicien polyvalent, connaissant les lieux

**Représentations suivantes**

Si plusieurs représentations ont lieu, prévoir une costumière pour le repassage le matin de chacune des représentations.

## 8. Divers

Tous les points de cette fiche technique sont sujets à discussion. Pour les cas « difficiles » — plateau et hauteur dont les dimensions sont limites, manque de matériel, manque de personnel — nous pouvons concéder et adapter certaines choses en fonction des situations.

Toutefois, tous les points devront être discutés et avalisés par les 2 parties avant notre arrivée.

Pour ces raisons, nous devons disposer d'un plan et d'une coupe de la scène (salle) à l'échelle pour pouvoir vous donner tous les documents nécessaires à la bonne marche de notre installation. Quelques photos de la scène et de la salle sont les bienvenues.

## PATCH LUMIÈRE

Ch.		Qté	Gél. 1	Gél. 2	Projecteur	Accessoires
1	Face 2 - Centre	2	#372	#132	RJ PC310	Volets
2	Face 2 - Centre	2	154	#132	RJ PC310	Volets
3	Face 1 - Lat Jardin	1	#54	#132	RJ PC310	Volets
4	Face 2 - Lat Jardin	1	#54	#132	RJ PC310	Volets
5	Face Lit - Lat Jardin	1	602	—	RJ 614sx	
6	Contre Latéral Cour	1	#372	—	ADB PC 2K	Volets
7	Contre	1	#371	—	ADB PC 2K	
8	Contre	1	#371	—	ADB PC 2K	
9	Contre Latéral Jardin	1	213	—	ADB PC 2K	Volets
10	Latéral Lit Nuit	1	HT 132	—	RJ 614sx	
11	Contre Latéral (h=3m)	1	764	—	RJ 614sx	
12	Face WC	1	#372	—	RJ 614sx	
13	Douche Bain	1	201	—	PAR64-CP60	
14	Douche Table	1	201	—	PAR64-CP60	
15	Douche Meuble	1	201	—	PAR64-CP60	
16	Douche Porte-Manteau	1	200	—	PAR64-CP62	
17	Douche WC	1	201	—	PAR64-CP60	
18	Douche Bain	1	602	—	RJ 614sx	
19	Lampe Abat-jour	1	—	—	—	
20	RF Bain	1	202	#132	BT-PAR46	
21	RF Sous-Rideau Lit	1	202	#132	BT-PAR46	
22	Face Canapé Sc.6	1	154	—	RJ 614sx	
23	RF Face Jardin Pliants + Fin Sc.7	1	#372	—	RJ PC310	Volets
24	Contre Pliants	1	213	—	RJ PC310	Volets
25	Contre Lointain Jardin	2	600	#114	PAR64-CP62	
26	Contre Lointain Centre	2	600	#114	PAR64-CP62	
27	Contre Lointain Cour	2	600	#114	PAR64-CP62	
28	Contre Milieu1 Jardin	2	600	#114	PAR64-CP62	
29	Contre Milieu1 Cour	2	600	#114	PAR64-CP62	
30	Contre Milieu2 Jardin	2	600	#114	PAR64-CP62	
31	Contre Milieu2 Cour	2	600	#114	PAR64-CP62	
32	Contre Face Jardin	2	600	#114	PAR64-CP62	
33	Contre Face Centre	2	600	#114	PAR64-CP62	
34	Contre Face Cour	2	600	#114	PAR64-CP62	
35	Contre	2	602	#132	PAR64-CP62	
36	Contre	2	602	#132	PAR64-CP62	
37	Contre	2	602	#132	PAR64-CP62	
38	Gobos Jardin	2	733	—	RJ 613sx	Porte-Gobo
39	Gobos Cour	2	733	—	RJ 613sx	Porte-Gobo
40	Gobo Contre Cauchemard	1	728	—	RJ 714sx	Porte-Gobo
41	RF Face Table	1	154	—	RJ 614sx	
42	Contre Latéral	1	200	—	ADB PC 2K	Volets
43	Douche Centre	1	213	—	ADB PC 2K	
44	Contre Nuit Jardin	1	722	—	ADB PF 2K	
45	Contre Nuit Cour	1	722	—	ADB PF 2K	
46	Face Nuit	2	132	#114	RJ PC310	Volets
47	Face 1 - Centre	2	#372	#132	RJ PC310	Volets
48	Face 1 - Centre	2	154	#132	RJ PC310	Volets
49	Rattrapage Face Jardin	1	#372	#132	RJ PC310	Volets
50	Rattrapage Face Cour	1	#372	#132	RJ PC310	Volets
51	Face Loliletta	1	107	—	RJ PC310	Volets
52	RF Armoire Einar	1	154	—	RJ 614sx	
53	Le Chien	1	202	—	BT-PAR46	
54	Latéral Lit (h=2.5m)	2	#53	#119	BT-PAR46	
55	RF Phosphore Sc.4	1	202	#132	BT-PAR36	
56	Face Sc.6, cour	1	#372	#132	RJ PC310	Volets
57	Chien et Pipi	2	202		BT-PAR36	
58	Radio et Montant Lit	2	202		BT-PAR36	
59	Plaque, Commode, Montant Lit	3	202		BT-PAR36	
60	Face Loliletta Lit Debout	1	#54	#132	PAR64-CP60	

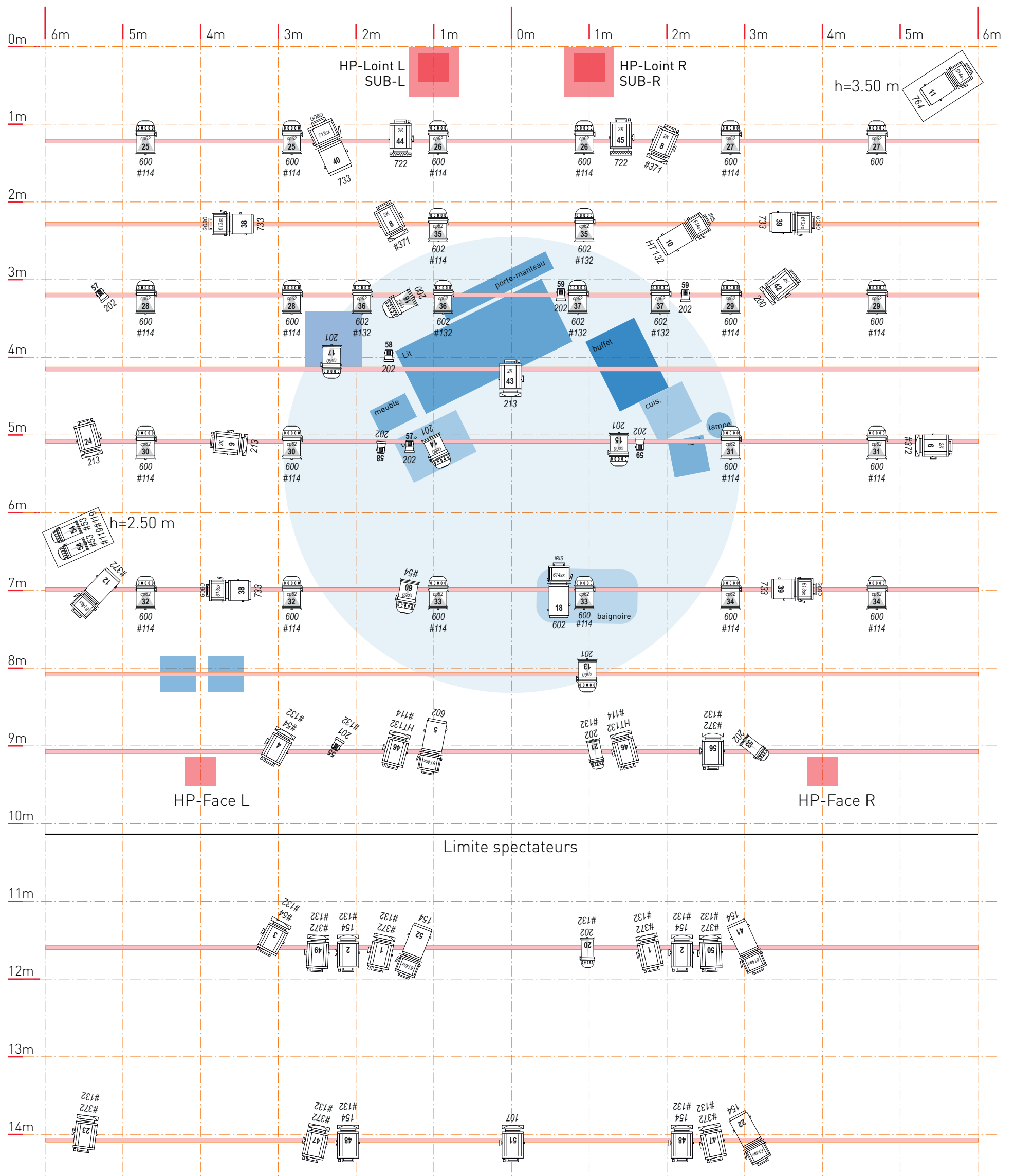
## PATCH SON

Le patch son est basé sur la configuration établie à la création sur une Yamaha 01V96 v2.

In	-	Patch IN	BUS								
			1	2	3	4	5	6	7	8	
1	Live - Loint. L	ADAT 1	■		■						
2	Live - Loint. R	ADAT 2		■		■					
3	Live - Face L	ADAT 3					■				
4	Live - Face R	ADAT 4						■			
5	Live - Radio	ADAT 5							■		

Out	-	Patch OUT	Sorties	Delay
1	Lointain L	BUS 1	Slot 1	27.6 ms
2	Lointain R	BUS 2	Slot 2	27.6 ms
3	Sub L	BUS 3	Slot 3	0 ms
4	Sub R	BUS 4	Slot 4	0 ms
5	Face L	BUS 5	Omni 1	0 ms
6	Face R	BUS 6	Omni 2	0 ms
7	Radio	BUS 7	Omni 3	11.6 ms

# PLAN D'IMPLANTATION — Décors, Lumière, Son



18		RJ310 PC 1KW	1		RJ 714sx, DEC 2KW 15-40°
6		ADB PC 2KW	27		PAR64 CP62/MFL
2		ADB PF 2KW	5		PAR64 CP60/VNSP
7		RJ 614sx, DEC 16-35°	5		PAR46/50W (fournis)
4		RJ 613sx, DEC 28-54°	8		PAR36/F1/35W

<b>DIFFUSEUR</b>	<b>COULEURS (#=Rosco, L=Lee)</b>	
#114	L 107	L 213 #53
#119	L HT132	L 600 #54
#132	L 154	L 602 #371
	L 200	L 764 #372
	L 201	L 722
	L 202	L 733

**Technique**  
 Matthias Mermod  
 Numa-Droz 92  
 CH-2300 La Chaux-de-Fonds  
 Suisse  
 matmermod@bluewin.ch  
 +41 (0)79 449 01 04